

Juin 2026



Le Cantilien 047



- 2** La Ville vous répond
Vous avez une question ?
- 3** Un chiffre, un mot, une image
et le mot du maire !
- 4 5** Dans le rétro
Retour en images de la vie cantilienne
- 6 7** Zoom sur
L'école de Musique et de Danse
- 8** Vue d'ici
Un dernier été monumental
- 9** Santé
Arrêt de travail : et si on en parlait ?
- 10 11** Il était une fois
Un festival qui donne de la voix
- 12** Kezako
Le festival ZEST
- 13** Portrait
Renge
- 14** Libre expression
- 15** Infos utiles
ou pas !
- 16** Calepin
Les dates à retenir



La Ville vous repond...

Je pense qu'il y a un nid de frelons dans mon jardin. Que puis-je faire ?

 Emilie

La lutte contre le frelon asiatique repose largement sur la mobilisation de la population invitée à prêter attention à la présence possible de nids à proximité des habitations, dans les parcs et les jardins. Grâce à une convention passée avec la société ALLO LA GUÊPE, la Ville de Canteleu vous propose une aide financière pour la destruction des nids de frelons asiatiques, avec une prise en charge par la commune à 100% pour les particuliers, une fois les autres aides publiques déduites. Si vous constatez la présence d'un nid d'hyménoptères à proximité de votre habitation, contactez la société ALLO LA GUÊPE (et uniquement cette société) pour bénéficier des avantages cantiliens. Au moment de l'intervention du prestataire, votre seule démarche sera de remplir un formulaire de bonne intervention. ALLO LA GUÊPE est joignable par téléphone au 06 72 42 17 00 ou à l'adresse mail allolaguepe@gmail.com

Est-ce vrai que l'on ne peut pas laisser son chien en liberté en forêt ?

 Yves

Vous êtes nombreux à nous interroger sur la possibilité de promener votre chien en forêt en ce moment. Si ces balades restent bien sûr autorisées, la réglementation impose, du 15 avril au 30 juin, de tenir son chien en laisse en dehors des allées. Cette mesure vise à protéger la faune sauvage durant une période essentielle : naissances des jeunes animaux et

nidification des oiseaux. Même un chien habitué et obéissant peut, par jeu ou instinct, provoquer du stress, déranger les espèces ou mettre en danger les plus fragiles. Il ne s'agit donc pas d'interdire l'accès à la forêt, mais de concilier les usages pour préserver la biodiversité qui fait la richesse de nos espaces naturels. Merci à toutes et tous donc, pour votre compréhension et votre vigilance lors de vos promenades !

Pourquoi certains riverains ne taillent pas leur haie ? Y a-t-il une interdiction à Canteleu ?

 Maria

Vous avez raison, certains Cantiliens ont signalé à de multiples reprises des haies débordantes en limite de propriété, qui empiètent sur les trottoirs et rendent la circulation piétonne compliquée, voire impossible pour les poussettes. Un peu de civisme et de bon sens, effectivement ça ne mange pas de pain ! Mais il faut tout de même savoir une chose : en cette période de printemps, la Ligue pour la Protection des Oiseaux recommande de ne plus tailler les haies de fin mars jusqu'à mi-juillet, afin que les oiseaux puissent nidifier en paix. Avec l'arrivée des beaux jours, nous comprenons qu'il soit bien tentant de bichonner son jardin, mais il est toutefois préférable d'attendre début août et l'envol des derniers oisillons pour reprendre la taille. Plus d'infos sur www.lpo.fr

Mon voisin m'a dit que je ne pouvais pas tondre ma pelouse n'importe quand. Est-ce vrai ?

 David

Effectivement, il y a certaines règles à respecter pour le confort de tous. Les activités bruyantes réalisées par les particuliers — telles que les travaux de rénovation, de jardinage ou de bricolage — lorsqu'elles impliquent l'utilisation d'appareils ou d'outils comme des tondeuses, tronçonneuses, perceuses, bétonnières, compresseurs ou tout autre équipement susceptible de générer des nuisances sonores pour le voisinage, sont soumises à des horaires précis. Elles sont autorisées uniquement : les jours

ouvrables de 8h30 à 12h et de 14h30 à 19h ; le samedi de 9h à 12h et de 15h à 19h ; le dimanche et les jours fériés, de 10h à 12h. Ainsi, avant d'entreprendre des travaux le week-end ou durant un jour férié, il est important de veiller au respect de ces plages horaires... et de penser à vos voisins !

Je pars bientôt en vacances avec mon épouse, puis-je faire surveiller mon domicile durant mon absence ?

 Philippe

Il est tout à fait possible de faire surveiller son domicile pendant les vacances d'été grâce à des dispositifs simples et efficaces. La Ville propose notamment l'Opération Tranquillité Absences, un service gratuit de la Police Municipale : sur inscription, des patrouilles régulières sont effectuées au domicile pendant toute la durée de votre absence, afin de prévenir les tentatives de cambriolage et de signaler toute anomalie. Ce dispositif prend tout son sens en période estivale, où l'on observe habituellement une légère hausse des cambriolages, souvent commis par opportunité. En complément, quelques précautions sont vivement conseillées : éviter de communiquer ses dates de départ, demander à un proche de relever le courrier, fermer correctement les accès et, si possible, activer une alarme ou maintenir une présence apparente. L'inscription peut se faire simplement en ligne via l'outil YPolice accessible depuis le site internet de la commune (onglet « police municipale »), ou directement auprès de la Police Municipale en prenant rendez-vous au 02 32 12 00 49. Important : Si vous êtes victimes d'un tel fait, composez immédiatement le 17 et prenez les consignes des forces de l'ordre. Ne pénétrez pas sur les lieux, ne touchez à rien afin de préserver toutes traces ou indices. S'il s'agit d'un cambriolage « en cours » et que vous êtes présents à votre domicile, isolez-vous dans une pièce, enfermez-vous et appelez également le 17. Ne tentez en aucun cas d'intervenir : comme pour d'autres faits, il est bien plus utile de contacter la police.



Le Cantilien
Mensuel
d'informations
locales et
municipales

 Mairie de Canteleu - Service Communication  Place Jean-Jaurès - 76380 Canteleu

 02 32 83 40 00  communication@ville-canteleu.fr

Restez connectés :  www.ville-canteleu.fr    

Editeur Mairie de Canteleu Directeur de la publication Tom Delahaye Co-directeur de la publication Guillaume Coutey
Rédaction / Reportage Séverine Bégin, Charles Bourgoïn Conception et mise en page William Boutte
Illustrations ©Shutterstock Photos Service Communication / Mairie de Canteleu (sauf mention contraire)
Impression Imprimerie Planète Graphique - 7950 exemplaires - Papier garanti PEFC, traité sans chlore
Distribution LA POSTE - Diffusion gratuite - Dépôt légal à parution - Si vous constatez des problèmes de distribution du magazine à votre domicile ou dans votre rue, merci de le signaler au 02 32 83 40 05.

500

LE CHIFFRE

C'est le nombre de Cantiliens âgés de 64 ans et plus qui sont invités par la Ville à la traditionnelle sortie de printemps qui se déroulera les 29, 30 juin et 1^{er} juillet 2026. Cette année, cap sur Dieppe !

Escapade

LE MOT

Au programme le matin, une visite guidée pour découvrir les incontournables de cette station balnéaire pleine d'histoire : son port animé, son front de mer, ses quartiers typiques et de superbes panoramas côtiers. Une belle immersion pour apprécier toute la richesse du patrimoine dieppois, avant de partager un moment convivial autour d'un déjeuner au Casino, dans un cadre lumineux face à la mer, où chacun pourra savourer un repas gourmand aux saveurs locales.



L'IMAGE

L'après-midi se poursuivra avec la découverte du musée de Dieppe, installé dans le château dominant la ville et offrant une vue imprenable sur la mer. Les aînés pourront y explorer des collections variées autour de l'histoire maritime et du patrimoine local. Un temps libre permettra ensuite de flâner à son rythme, profiter de l'air marin ou simplement admirer les paysages, avant de reprendre la route en fin de journée.



Le mot du MAIRE

Chères Cantiliennes, Chers Cantiliens,

Ce mois de juin s'ouvre sur des moments de partage et de convivialité. Comme tous les ans, la Ville est heureuse d'inviter près de 500 aînés à une journée d'évasion et de découvertes. Entre découverte du patrimoine, déjeuner face à la mer et visite culturelle, ce rendez-vous attendu illustre notre volonté de favoriser le lien social et d'offrir à chacun des instants de plaisir.

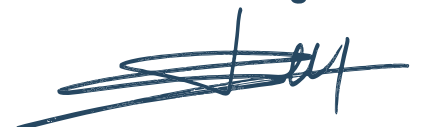
L'actualité culturelle est particulièrement riche. Avant son clap de fin en septembre prochain, la Forêt Monumentale vous invite découvrir ce parcours artistique unique en pleine nature, à travers deux rendez-vous festifs. Dans un autre registre, le festival ZEST, dédié à la rencontre entre théâtre et monde scolaire, fera vibrer notre territoire début juin. Enfin, en juillet, l'association cantilienne Le Lire et Le Dire proposera un festival original autour de la lecture à voix haute, invitant petits et grands à faire vivre les mots, à les partager et à les faire résonner dans un esprit convivial et un moment ouvert à tous.

Cette vitalité se retrouve aussi à travers les talents locaux et les initiatives qui font grandir notre ville. Qu'il s'agisse de la parution d'une œuvre littéraire portée par un auteur cantilien ou des activités proposées par l'École de Musique et de Danse, chacun est invité à découvrir, expérimenter et partager. Autant d'occasions de nourrir la curiosité et de faire vivre la création sous toutes ses formes.

Mais surtout, à l'approche de l'été, je vous donne rendez-vous le 13 juin, pour une fête musicale qui mettra à l'honneur l'énergie et la créativité des associations présentes au sein de l'ancienne école Hector-Malot. Ces moments, simples et précieux, sont l'âme de notre ville.

Je vous souhaite à toutes et à tous une excellente lecture de ce numéro et un très beau début d'été à Canteleu.

Cordialement
Tom Delahaye





Président de l'association SF Mada, Jean-Claude Loie s'est vu attribuer le titre de Chevalier de l'Ordre du Mérite malgache par le Président du Sénat de Madagascar. Félicitations !



À Aqualoup, des enfants avec des troubles du spectre de l'autisme (TSA) ont pu gagner en aisance grâce aux ateliers proposés par les maîtres-nageurs-sauveteurs du centre aquatique.



Entre notes et sourires, l'atelier jazz de l'école de musique et de danse a fait vibrer les cœurs des résidents de l'EHPAD Jean-Ferrat.



Moment de recueillement pour les élus, aux côtés du conseiller départemental David Lamiray et des Anciens Combattants, lors de la cérémonie du 8 mai 1945.

Dans le **retro**

Ce que vous avez peut-être loupé à Canteleu...



La Boule Lyonnaise Canillienne a accueilli le championnat départemental 4ème division en tête à tête. Bravo au Président Laurent Besco qui disputera les qualifications régionales ce mois-ci



Toutes nos félicitations aux jeunes volleyeuses et volleyeurs de la section sportive du collège Le Cèdre, qualifiés pour les championnats de France Excellence !



La Résidence Autonomie Aragon célèbre la Dolce Vita autour d'un repas festif, placé sous le signe de l'Italie, du soleil et de la convivialité !



Les enfants du Canteleu Football Club aux côtés des footballeurs du FC Rouen : un beau moment de partage initié par les équipes d'Habitat 76 !



À Giverny, les élèves de CM2 de l'école Flaubert ont plongé dans l'univers enchanteur de Claude Monet !



Un repas festif pour les membres de l'association des Aînés et Amis de la Rive Canillienne, en présence de Fatima Kherchouche, adjointe en charge des solidarités et du logement.



Zoom sur

L'école de musique et de danse : entre découverte et partage

Platon disait : « La musique donne une âme à nos cœurs et des ailes à la pensée »... et la danse en est l'expression visible. À la Maison de la Musique et de la Danse, cette alchimie prend vie au quotidien avec une série de rendez-vous qui invite à découvrir, essayer et, qui sait, s'inscrire. Ainsi, au fil des prochains mois, petits et grands pourront explorer, ressentir et peut-être trouver leur voie artistique.

À l'approche de l'été, la Maison de la Musique et de la Danse (MMD) innove avec la mise en place d'un parcours instrumental inédit. Pensé comme un temps privilégié de découverte, ce dispositif permet aux jeunes, principalement à partir du CE1 (et aux adolescents pour le chant), d'essayer différents instruments et d'échanger directement avec les enseignants.

« Ce format offre une relation plus personnalisée et davantage de temps pour accompagner chaque jeune dans son choix », souligne Gilles Burel, adjoint à la culture.

Calendrier des séances :

- Lundi 29 juin, de 16h à 19h : percussions
- Mardi 30 juin, de 16h à 19h : trompette
- Mercredi 1er juillet, de 13h à 16h : piano, violoncelle, guitare, basse électrique, saxophone, clarinette, chant
- Jeudi 2 juillet, de 16h à 19h : violon, guitare classique, piano

Ouvert à tous, sur rendez-vous au 02 32 83 27 90. L'enfant doit être au moins en CE1 à la rentrée de septembre 2026.

Plongez au cœur de la MMD

Mercredi 1er juillet, l'école ouvrira grand ses portes de **16h à 19h** ! Un rendez-vous incontournable pour découvrir l'ensemble des disciplines proposées, aussi bien en musique qu'en danse. Cette rencontre reflète toute l'énergie de la Maison de la Musique et de la Danse. « C'est un moment vivant qui permet de ressentir le dynamisme de la structure et la richesse des pratiques proposées », explique Gilles Burel. Entre

démonstrations, échanges et ambiance conviviale, chacun pourra se projeter dans une future pratique artistique.





Parmi les temps forts, le concert de Noël, les spectacles de danse en janvier ou encore le gala de fin d'année en mai, autant d'instant magiques à partager en famille ou entre amis. « Ces moments sont essentiels », ajoute Tom Delahaye. « Ils permettent aux élèves de partager leur travail et au public de découvrir la richesse des talents cantiliens ». La MMD se distingue également par sa capacité à mêler musique et danse dans des productions communes, révélant « toute la force du collectif et la complémentarité des disciplines », comme le rappelle le Maire.

Plus qu'un établissement d'enseignement, la Maison de la Musique et de la Danse est un véritable lieu de vie artistique. Une invitation à pousser la porte... et, peut-être, à laisser entrer la musique ou la danse dans son quotidien.

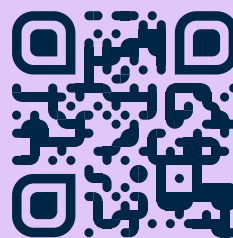
Plus d'infos

02 32 83 27 90 ou
ec.musique.danse@ville-
canteleu.fr

Permanence du secrétariat :
Lundi, mardi, jeudi & vendredi,
16h/18h & Mercredi, 10h/12h
& 13h/17h

À noter !

Inscriptions 2026 : préparez votre rentrée artistique !



Les inscriptions pour l'année 2026 se tiendront du mercredi 3 au mardi 9 septembre,

de 14h à 18h (hors week-end). Une démarche en ligne est également disponible sur iMuse pour plus de facilités.

L'École Municipale de Musique et de Danse accueille en priorité les enfants cantiliens, tout en restant ouverte aux adultes et aux non-résidents, dans la limite des places disponibles. Les inscriptions en cours d'année sont également possibles, sous réserve.

Une offre artistique complète, dès le plus jeune âge

En musique, les enfants sont accueillis dès 5 ans. L'offre couvre un large éventail de disciplines : éveil artistique, formation musicale, jardin musical, orchestres, instruments (violin, piano, guitare, flûte, saxophone, percussions...) ainsi que des ateliers jazz et musiques actuelles.

Les pratiques collectives occupent une place essentielle, avec plusieurs ensembles adaptés aux niveaux : orchestre junior, grand orchestre ou encore le Canteleu Big-Band, ouvert aux musiciens confirmés.

Côté danse, les inscriptions sont possibles dès 4 ans, avec des cours d'éveil, de danse classique, contemporaine, jazz et hip-hop, complétés par des disciplines comme le renforcement musculaire et le stretching.

La scène comme moyen d'expression et de rencontre

Tout au long de l'année, l'école de Musique et de Danse donne vie aux apprentissages à travers une vingtaine de rendez-vous ouverts au public : concerts, auditions et spectacles.



303 268 visiteurs



Vue d'ici

Un dernier été monumental !

Après deux années d'émerveillement, la Forêt Monumentale s'apprête à refermer ses sentiers en septembre prochain. Cet été est votre dernière chance de découvrir ou redécouvrir ce musée à ciel ouvert au cœur de la forêt de Roumare.

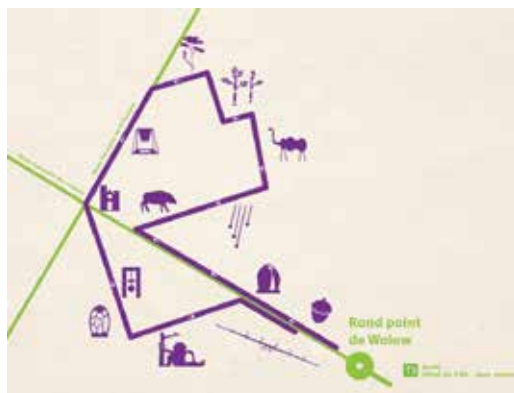
Véritable hommage à la nature, à la biodiversité et à l'art contemporain, l'exposition Forêt Monumentale sublime Canteleu, porte d'entrée du Parc naturel des Boucles de la Seine Normande. Les treize œuvres installées depuis deux ans invitent à regarder la forêt autrement, dans toute sa richesse et sa beauté.

Le samedi 13 juin, le festival RUSH du 106 fera une étape musicale au sein même de l'exposition, à travers un parcours folk. De 17h à 21h, cinq artistes – Guenifer Raymond, Claire Days, Adély, Marianne Perrudin et Zoe Heselton – feront résonner la forêt. Une parenthèse gratuite, vivante et conviviale, où la musique se mêlera aux arbres et aux sentiers.

Le 5 juillet, place à un dimanche festif rythmé par des animations, spectacles et performances artistiques dans un cadre naturel exceptionnel. « La Forêt Monumentale est une invitation unique à apprendre, à ressentir et à s'émerveiller ensemble, au cœur d'un patrimoine naturel exceptionnel. Elle incarne pleinement le lien entre culture, nature et partage. C'est donc le moment d'en profiter, qui plus est avec ces rendez-vous festifs à venir », insiste Tom Delahaye.

Un dernier été pour s'émerveiller, se ressourcer et redécouvrir la forêt autrement avant la clôture de l'exposition en septembre !

Le parcours



S'y rendre

En transports en commun : Teor 3 (Hôtel de Ville – Jaurès) / Ligne 35 (Piscine Aqualoup)
À vélo : arceaux disponibles à l'entrée du parcours et au centre aquatique Aqualoup
En voiture : parkings centre aquatique Aqualoup, avenue du Président Allende ou Hôtel de Ville.

Post it !

Festival RUSH

13 juin – 17h/21h : Parcours musical avec la présence de 5 artistes
Infos : <https://rush.le106.com/>

Dimanche festif

5 juillet : Animations, spectacles et petite restauration.

Plus d'infos

<https://www.laforetmonumentale.fr/>



Arrêt de travail : et si on en parlait ?

Comment se faire accompagner lorsque l'on est en arrêt de travail ? Le 11 juin, de 13h à 16h, une séance d'information est organisée à l'Espace Res Publica par le service social de l'Assurance Maladie et ses partenaires. Joseph Maxe, responsable du service organisateur, en présente les objectifs.



Pouvez-vous nous présenter cette action et les besoins auxquels elle répond ?

Cette initiative s'inscrit dans la mission du service social de l'Assurance Maladie, qui accompagne les personnes confrontées à des problèmes de santé afin de limiter leurs impacts sur la vie personnelle et professionnelle. Elle vise aussi à prévenir les difficultés de retour à l'emploi, en lien avec de nombreux partenaires (médecine du travail, MDPH, associations...). Beaucoup d'assurés découvrent ces démarches au moment de leur arrêt de travail et ne savent pas vers qui se tourner. Ce forum leur permet d'identifier, en un même lieu, les différents acteurs susceptibles de les accompagner et de mieux comprendre les dispositifs existants, notamment leurs droits et les possibilités pendant un arrêt.

Quels sont les principaux enjeux d'accompagnement pour ce public aujourd'hui ?

L'enjeu principal est d'éviter la désinsertion professionnelle. Plus un arrêt de travail est long, plus le retour à l'emploi peut être complexe. Avec l'allongement des carrières, certaines situations de fragilité apparaissent également en fin de parcours professionnel. L'objectif est donc d'anticiper au plus tôt les difficultés. Lorsqu'un métier devient trop

contraignant, différentes solutions peuvent être envisagées : aménagement du poste, évolution en interne ou, si nécessaire, réorientation.

Pourquoi avoir choisi Canteleu ?

Le service social intervient sur un large territoire, de Rouen à Dieppe en passant par Elbeuf, et organise régulièrement ce type de forums. Pour cette édition, le but était de choisir un lieu central, accessible et adapté à un large public. L'Espace Res Publica répondait parfaitement à ces critères. Nous remercions d'ailleurs la Ville de Canteleu qui a répondu favorablement à notre demande.

De nombreux partenaires seront présents. En quoi est-ce important ?

Tous ces acteurs travaillent déjà ensemble au quotidien, en lien avec le service social, qui coordonne leurs échanges. Les réunir lors du forum permet aux assurés de mieux comprendre les rôles de chacun et de savoir vers qui se tourner selon leur situation.

Concrètement, que pourront venir chercher les assurés ?

Le service social sera entièrement mobilisé sur place, avec ses assistantes sociales et conseillères, pour répondre aux questions et orienter les assurés. Des espaces permettront également des entretiens confidentiels pour les situations plus sensibles. Les partenaires, comme les médecins du travail ou les médecins-conseils, seront également présents.

Quel message souhaitez-vous adresser ?

Lorsqu'on rencontre des difficultés de santé, il est normal de se poser des questions sur son travail et son avenir professionnel. Ces interrogations doivent être prises en compte et peuvent être le point de départ d'un accompagnement. Ce forum est justement là pour apporter des réponses, en réunissant tous les professionnels sur place.

À noter !

Jeudi 11 juin 2026

13h à 16h - Espace Res Publica
Entrée libre - accessible aux personnes à mobilité réduite -
Parking à proximité

Une question ? Contactez le service social de l'Assurance Maladie au 3646 (appel gratuit + tarif local)



Il était une fois...

Un festival qui donne de la voix

Et si, cet été, les mots des livres sortaient de leurs pages pour vibrer à l'unisson ? Du 6 au 9 juillet 2026, Canteleu accueille un festival pas comme les autres, organisé par l'association canfilienne Le Lire et Le Dire. Quatre jours pour écouter, lire, partager... et oser prendre la parole. Entre Seine et forêt, la lecture à voix haute devient une expérience vivante, joyeuse et profondément humaine.

Un festival qui fait dialoguer la ville, l'eau et la forêt

« Ce festival, nous l'avons souhaité sur le thème de « la Ville : de l'eau à la forêt », c'est pourquoi il y aura des animations à la fois sur la rive... et dans la forêt », explique Annie Malbaux, trésorière de l'association. Le ton est alors donné : le festival épouse les courbes du paysages canfliens, entre l'Espace culturel François-Mitterrand, l'ancienne école Hector-Malot à Dieppedalle et la forêt monumentale.

Les mots circuleront librement. Ici, le patrimoine naturel devient décor, et la lecture s'invite partout, du cœur de ville aux sentiers boisés.

Une aventure collective portée par Le Lire et Le Dire

Depuis 2017, l'association Le Lire et Le Dire fait vivre la lecture à voix haute avec passion. Avec une douzaine d'actions par an, des partenariats multiples et une présence active sur le territoire, l'association a su fédérer un public fidèle. Son moteur ? Le partage et la bienveillance. « Notre objectif est de faire partager des textes d'une façon autre que

de les lire tout seul dans son coin », souligne Annie Malbaux. Ce festival marque une nouvelle étape : ouvrir encore plus largement cette pratique au public, dans un esprit accessible et chaleureux.

Lire, écouter, essayer : un festival pour tous

Pendant quatre jours, chacun pourra vivre au rythme des lectures : lectures publiques lors d'une scène ouverte, balades contées, ateliers, visites... mais aussi stages encadrés par des comédiens professionnels. Ces stages, ouverts à tous, débutants comme confirmés, permettront d'explorer la voix, le



souffle, l'interprétation. Et surtout de vivre un moment collectif unique, qui se conclura par une restitution publique.

Une scène ouverte... à toutes les voix

Moment fort du festival : la scène ouverte du 9 juillet. Trois minutes, un texte, une voix. Et surtout, aucune barrière. « Quel que soit l'âge, l'expérience ou la langue... ils sont les bienvenus. C'est ça toute la richesse culturelle », insiste Annie Malbaux. Que l'on lise en français, en anglais ou en portugais, que l'on soit novice ou habitué, chacun peut tenter l'expérience. Et pour ceux qui hésitent, des textes en lien avec le thème du festival seront même proposés par l'association. Seul mot d'ordre : oser !

Des rencontres, des émotions, et beaucoup de convivialité

Au-delà des lectures, le festival est une invitation à se rencontrer. Associations locales, artistes, lecteurs venus d'autres régions... tous se retrouvent à Canteleu pour célébrer les mots. Les repas partagés, les expositions, les ateliers d'écriture ou encore la présence d'une librairie indépendante participent à cette ambiance conviviale. « Ce qui me plaît dans le fait de lire à voix haute, c'est de faire découvrir des auteurs, des textes qu'on n'aurait peut-être pas eu l'idée de lire si nous étions seuls chez nous », poursuit Annie.



Car, lire à voix haute, c'est bien plus que lire. C'est interpréter, transmettre, créer du lien. Une manière de devenir passeur d'histoires, entre texte et public. Parfois drôle, parfois émouvante, toujours sincère, la lecture à voix haute touche directement. Annie se souvient : « Lire des textes sur Victor Hugo au musée Victor- Hugo de Villequier, c'était émotionnellement très fort ».

Le festival est donc une ode à la bienveillance. « Ici pas de jugement, seulement de l'écoute. C'est ce qui fait tout l'ADN de notre association. L'ADN du festival ». Que l'on vienne en famille, entre amis, ou seul, chacun trouve sa place. Le public écoute, encourage, partage.

Envie de tenter l'aventure ? Que vous soyez lecteur passionné, curieux de passage ou simple amateur de belles histoires, ce festival est une invitation. Une invitation à écouter... à lire... à ressentir. Et pourquoi pas, à monter sur scène !



Le Lire et Le Dire

lelireledire@gmail.com

06.07.62.72.43

Ouvert à tous

Animations gratuites

(sauf stage : 75€ les deux jours) sur inscription



Ah 🤪 ui !

Pourquoi lire à voix haute change tout

Lire à voix haute, ce n'est pas seulement prononcer des mots. C'est leur donner une respiration, une émotion, une présence. Cette pratique développe la confiance en soi, l'aisance à l'oral et le plaisir de transmettre. Elle crée aussi du lien : entre les générations, entre les cultures, entre les personnes. « Faire partager des textes autrement », comme le résume Annie Malbaux. Dans un monde où tout va vite, prendre le temps d'écouter une voix lire devient un moment rare, presque précieux. Une expérience simple... et profondément humaine



Festival ZEST : Quand le théâtre fait grandir tout un territoire

Créé en 2023 par la Littoralité Francophone, le festival ZEST (Zone d'Expérience Scolaire et Théâtrale) célèbre la créativité des comédiens et les rencontres entre écoles. Cette année, il a lieu du 1er au 6 juin. Coup de projecteur.

Du 1er au 6 juin, le rideau se lève sur une nouvelle édition de ZEST, festival imaginé par la Littoralité Francophone. Objectif ? Mettre en lumière le travail théâtral mené en milieu scolaire.

Bien plus qu'une suite de spectacles, ZEST est un terrain de jeu collectif où se rencontrent élèves de tous âges, enseignants, artistes et familles. Pendant plusieurs jours, les classes venues de Sotteville-lès-Rouen, Petit-Couronne, Saint-Étienne-du-Rouvray et Canteleu croisent

leurs univers, échangent leurs expériences et découvrent la richesse du travail des autres.

« Monter sur scène, c'est apprendre à parler devant les autres, à canaliser ses émotions, à écouter, à coopérer et à prendre confiance en soi », expliquent les comédiens de la Littoralité Francophone. « On y développe le savoir-être autant que le savoir-faire : tenir sa place, respecter un groupe, oser essayer, rebondir... autant de qualités précieuses sous les projecteurs comme au quotidien ».

Au programme !

Du 1er au 5 juin, les représentations seront réservées aux établissements scolaires. Mais cette année, grande nouveauté : ZEST ouvre ses portes **au grand public, le samedi 6 juin**, à l'Espace Culturel François Mitterrand.

L'après-midi s'annonce ainsi animée : stand de crêpes par le Local Saint-Vincent, création de fleurs pour la Saint-Gorgon avec les Plastiqueurs, lectures d'albums jeunesse avec Lire et Faire Lire, projections de courts-métrages proposées par la Littoralité Francophone... Des rendez-vous gratuits, accessibles à tous, pour flâner, créer, goûter et partager.

À 15h, place à la scène avec la restitution des cinq ateliers théâtre cantiliens de la Littoralité Francophone. Tous seront présents pour offrir le fruit de mois de travail ; entre émotions, hu-

mour et surprises. À noter : tout au long de la semaine, les participants contribueront à une fresque collective en ajoutant, feuille après feuille, leur touche personnelle à un grand chêne imaginé par Semis-Urbain. Une création en lien avec le thème de cette édition : la forêt. Ce fil conducteur se poursuivra le 19 juin, lorsque deux classes de l'école Maupassant présenteront un spectacle au cœur de la Forêt Monumentale.

ZEST rassemble les générations et révèle les talents de demain. Alors, le 6 juin, il ne manque plus qu'un rôle à distribuer : le vôtre, côté public.

Plus d'infos

02 35 36 95 80

**Festival Zest
ouvert au public
Samedi 6 juin – 15h,
ECFM- Ouvert à tous GRATUIT
– programme complet
disponible sur www.ville-canteleu.fr**



Renge*, le souffle qui donne vie au papier

Avec son premier roman « Renge », l'auteur cantilien Ludwig Priem signe une fresque épique et poétique aux parfums de lotus. Lumière.

Certains livres se referment sitôt lus. D'autres continuent de vivre en nous, « Renge » appartient à cette seconde famille : celle des histoires qui entrouvrent une porte, happent le lecteur et l'emportent loin du quotidien. En 462 pages, l'auteur déploie une aventure foisonnante inspirée du Japon féodal, de ses paysages, de ses croyances et de ses silences.

« Priem est mon pseudo. Dans la vie, je suis adjoint d'exploitation », raconte l'auteur. « J'écris depuis cinq ans. J'ai commencé avec de très courts textes fantastiques, parfois teintés d'horreur, avant de me lancer sérieusement dans l'écriture romanesque il y a trois ans avec *Renge* ». Mais ce premier livre porte aussi la marque d'un engagement personnel : Ludwig a choisi l'autoédition. Un choix important à ses yeux, car publier seul signifie défendre son texte.

« On ne fait pas qu'écrire : on devient aussi correcteur, communicant, organisateur. C'est un vrai travail », souligne-t-il. Une aventure exigeante, menée avec passion et patience, avec son binôme Magali, correctrice. Au cœur du récit, une enfant arrivée bébé dans le village isolé de Yuki-yama. Son nom : Renge, qui signifie fleur de lotus. Une héroïne aussi mystérieuse qu'envoûtante, dont le souffle possède le pouvoir de donner vie aux origamis. D'un simple geste naissent oiseaux,



créatures et promesses d'ailleurs. Mais toute magie attire les convoitises, et bientôt l'ombre d'un personnage malveillant se lève sur son destin. « Renge » est une odyssée. On y traverse l'enfance, les tempêtes, les deuils, les combats intérieurs. On y suit une jeune fille fragile en apparence, mais forgée par l'épreuve et portée par une volonté rare.

L'auteur revendique aussi son goût pour les héroïnes. « J'ai toujours écrit autour de personnages féminins. Je me sens plus proche des émotions féminines. » Ce choix donne ainsi naissance à un personnage d'une grande finesse sans jamais renoncer à la douceur. L'autre force du roman réside dans son hommage sincère à la culture japonaise. « Je me suis longuement documenté sur la fabrication du papier, le folklore nippon, les esprits et les traditions ». Chaque page témoigne d'un souci du détail qui nourrit l'imaginaire.

Impossible également de ne pas penser à l'univers de Hayao Miyazaki, dont l'auteur revendique l'influence. « Je voulais raconter des épreuves graves mais tout en poésie. » Mission accomplie. Dans « Renge », la beauté surgit au détour d'un cerisier éternel, d'une lune entre les montagnes ou d'une maison reconstruite après la tempête. Alors oui, « Renge » se lit d'une traite, jusque tard dans la nuit. Ouvrir « Renge », c'est entendre le froissement d'une feuille de papier... puis découvrir qu'elle a des ailes.

*prononcé "renge"

Découvrez l'interview complète de Ludwig Priem sur www.ville-canteleu.fr – Renge de Ludwig Priem – Disponible sur Amazon – 12€ – Dès 15 ans

Ah 😊 oui ?

Les idées n'attendent jamais. Ludwig Priem le sait bien. L'auteur conserve précieusement un carnet où il note tout ce qui lui traverse l'esprit. Mais quand l'inspiration surgit loin de son compagnon de route, tout support devient précieux : enveloppe, post-it, bout de carton... parfois même le dessus de la main ! Ensuite, chaque éclat d'idée rejoint son fameux cahier.

Autre alliée de création : la course à pied. « Quand je cours, je me vide la tête, et les idées arrivent. » Une scène se débloque, un personnage apparaît, et il file vite écrire. La nuit, en revanche... Rien. « Je dors. Et ça, c'est important ! ».

Libre expression

Cet espace de libre expression est dédié aux groupes politiques représentés au sein du conseil municipal. Il leur permet de partager leurs positions, analyses et propositions en toute autonomie. Les textes publiés reflètent uniquement les opinions de leurs auteurs. À ce titre, ils sont diffusés tels qu'ils ont été transmis, sans modification ni correction. Cette page participe au pluralisme démocratique et à la transparence du débat public local.



Le mois de mai a été marqué par les commémorations du 8 mai, temps fort de mémoire et de rassemblement. Nous remercions toutes celles et ceux qui participent à ce devoir de transmission auprès des plus jeunes générations. Sur le terrain, nos échanges avec les habitants se poursuivent. Beaucoup nous parlent de tranquillité publique, de propreté, de circulation, de cadre de vie ou encore du besoin d'être davantage écoutés. Nous poursuivons notre engagement avec sérieux, proximité et pragmatisme. Fidèles à l'esprit de Nouvelle Énergie, nous défendons une opposition constructive tournée vers des solutions concrètes pour Canteleu. Être dans l'opposition ne signifie pas être dans le désaccord systématique ou faire du bruit pour exister. Notre rôle est de proposer, d'alerter lorsque cela est nécessaire mais aussi de soutenir ce qui va dans le bon sens pour les habitants. À l'approche de l'été, nous restons à votre disposition pour échanger et relayer vos préoccupations.

Texte non communiqué.

Groupe Nouvelle énergie

La crise actuelle n'est pas une fatalité, mais le résultat de choix politiques. Depuis des années, notre modèle économique place la finance au centre, au détriment des besoins humains. Cette logique affaiblit les services publics, fragilise la souveraineté sociale et creuse les inégalités. Aujourd'hui, les conséquences sont visibles : hôpitaux sous pression face à la hausse des coûts, consommation des ménages en baisse, croissance quasi nulle et déficit public en hausse. Pendant ce temps, les intérêts de la dette atteignent un niveau comparable au budget de l'Éducation nationale. Face à cela, un changement de cap est nécessaire. Il faut remettre l'humain au cœur des priorités, organiser la solidarité plutôt que la concurrence, et produire pour répondre aux besoins. Une autre voie est possible : relocaliser les productions essentielles, investir dans la santé, l'éducation, les salaires et la transition écologique. Le Parti communiste porte cette transformation.

Groupe Canteleu se lève

Retraite à 64 ans, réforme de l'assurance-chômage, proposition de retrait du 1er mai comme jour chômé, le macronisme tourne le dos aux ménages modestes et précaires. Face à cet accroissement de la précarité et à cet individualisme qui ne cesse de gagner du terrain, la majorité municipale, elle, ne vous tourne pas le dos. Celle-ci travaille pour tous, avec égalité et considération, afin de faire valoir vos droits. Notre volonté, promouvoir le bien-vivre à Canteleu et permettre aux cantilien(ne)s de ne pas être démunis face à nos politiques. Dans cette perspective, pour cette nouvelle période estivale, nous offrons aux jeunes la possibilité de bénéficier de structures de loisirs, d'activités et de séjours, à des tarifs toujours attractifs. Bien évidemment, la convivialité de l'été cantilien est aussi un beau moment d'intergénérationnalité. Cette nouvelle édition des Tropicales sera donc un lieu de rencontres, d'échanges pour tous les cantilien(ne)s. Cela, autour d'un large choix d'animations gratuites, ouvertes à tous.

Groupe Les écologistes

Groupe Communiste & Républicain

Groupe Socialiste & Républicain

Carnet

Naissances

- DA SILVA - NZENGUÉ Lysia
- DJAROUN Alice
- LECLERC Gustave
- SEREMES-DAMAL GUMBS Jaylee
- SEREMES-DAMAL GUMBS Jayliah

Décès

- ALAN Emine épouse AGA
- BRESSON Mireille veuve MACKOWIAK
- HALLEY Yvette
- LEFEBVRE Rolande veuve LUCAS
- LÉGUILLON Andrée veuve LELIÈVRE

À noter !

Permanence de Fatima Kherchouche, adjointe en charge des solidarités & du logement : le mardi, tous les 15 jours, sur rendez-vous, de 9h à 11h15.
02 32 83 40 21

Envie de chiner ?

Profitez des foires à tout de Canteleu tout l'été. Flânez, trouvez des trésors et faites de bonnes affaires les dimanches de juin à octobre. Dates : les dimanches 7, 14, & 21 juin, 5, 12 & 19 juillet, 9 & 16 août, 6, 13 septembre & 20 septembre et 11 octobre.

À ne pas manquer !

Vendredi 5 juin, à 18h, la Médiathèque de Canteleu vous donne rendez-vous pour une rencontre avec l'auteure Marie Rouleaux Dugage. Née à Paris, elle a vécu à Hong Kong avant de devenir urbaniste. Elle revient plus tard à ses premières passions en passant le CAPES de lettres, après la parution de son premier roman « Comme des éclats de toi », publié sous le nom de Marie Joudinaud.

Aujourd'hui professeure de français à Paris, elle partage son temps entre enseignement et écriture. Son quatrième roman, Les fantômes de Vienne (2025), est le premier publié sous le nom de Marie Rouleaux Dugage.

Entrée libre. 02 35 36 95 95



Hommage

C'est avec une vive émotion que nous avons appris le décès d'Hermine Adrianens, survenu le 17 avril 2026, à Antibes. Figure engagée de la vie locale, elle laisse le souvenir d'une femme profondément humaine, attentive aux autres et sincèrement investie au service de sa commune.

D'abord conseillère municipale en 1998, elle s'est impliquée activement dans de nombreuses commissions, notamment celles dédiées à l'éducation, à la jeunesse, à la solidarité et à la petite enfance. Son engagement s'est poursuivi en tant qu'adjointe au maire chargée de l'Éducation et des Affaires scolaires entre 2008 et 2019, fonction qu'elle a occupée avec conviction et bienveillance.

Hermine Adrianens était aussi une femme de terrain. Très investie dans la vie associative, bénévole au sein de l'épicerie sociale et solidaire Le Quotidien, elle s'impliquait également en tant que parent d'élève, toujours soucieuse du bien-être

et de l'épanouissement des enfants. Elle fut à l'initiative d'actions marquantes, comme l'organisation de journées à la mer pour les élèves de CE2 ou encore la découverte de grands musées parisiens pour les CM2, ouvrant ainsi des horizons nouveaux à de nombreux jeunes.

Attachée à la cause animale, fidèle en amitié, elle cultivait aussi des liens précieux à travers les jumelages, contribuant au rayonnement humain de la commune. Accessible, à l'écoute, elle prenait le temps d'échanger avec chacun, laissant à tous le souvenir d'une personnalité chaleureuse et engagée. Elle est restée attentive à la vie municipale, témoignant d'un attachement indéfectible à Canteleu.

En ces moments de tristesse, la Municipalité adresse ses pensées les plus sincères à ses enfants, à sa famille et à ses proches. Leur peine est partagée par tous ceux qui ont eu la chance de croiser son chemin.

Calepin

La Ville vous attend...

Permanences du Maire

Les jeudis 4 et 18 juin et le jeudi 2 juillet 2026
8h30 - 12h

Plus d'infos :
02 32 83 40 46

Les 5 & 12 16h15/18h15

Jardins des Compagnons,
1 rue Joseph-Delattre –
plantation et semis de
saison. 07 78 37 40 40

Les 9 & 19 16h15/18h15

Jardins des Louveteaux,
26 allée des jardiniers –
plantation et semis de
saison. 07 78 37 40 40

Samedi 13

Hector-Malot, Dieppedalle
– Malot en Fête- Gratuit –
Pour tous – Programme
disponible sur www.ville-canteleu.fr

Lundi 15 14h/17h

Hôtel de Ville –
Permanence de la
Mutuelle Communale 2AH
– Sur rendez-vous au
02 35 76 47 20.

Du côté des assocés

Du 5 au 7

Espace Res Publica –
Festival international Afro
Kompa de Normandie par
KIMIA. 07 84 76 11 02 –
06 74 82 00 51

Vendredi 5 journée

Sortie au Hars du Pin dans
l'Orne par l'Amicale des
Préretirés de Canteleu
06 64 50 07 53

Du 5 au 7 8h/19h

Equi-Normandie, route de
Sahurs - Gratuit.
06 59 38 58 40

Les 5, 12, 19 & 26 10h/12h

En bas de la tour Saule,
1 rue Camille-Pissarro
-Permanences CNL + rdv
06 20 05 40 33

Samedi 6 14h30

Parc Arthur-Lefebvre –
Fête du jeu par l'Action
Catholique des Enfants –
Gratuit - Pour tous
06 73 25 99 06

Dimanche 7 8h/18h

Rue Gaston-Boulet,
Bapeume – Foire à tout
par le Comité d'animation
de Bapeume
06 50 79 57 99

Dimanche 7 9h/17h

Centre Alain-Calmat –
Rencontres normandes
de Tai Chi Chuan & de
Gi Gong par la Fille de
Jade – Entrée libre –
atelier découverte pour
les débutants de 14h à
15h15 - 06 63 07 20 89

Dimanche 7 9h

Centre A.Calmat –
Matches tennis de Table
R1 & R3. 06 81 16 73 65

Dimanche 7 8h/19h

Equi-Normandie, route de
Sahurs- Championnat
départemental club de
dressage - Gratuit.
06 59 38 58 40

Vendredi 12

Salle Curie, Bapeume
– Repas dansant spécial
Fêtes des pères & des
mères par le club du 3e
âge. 06 73 63 65 45

Vendredi 12 20h

Centre A.Calmat –
Matches tennis de Table
D1 & D3. 06 81 16 73 65

Du 12 au 14

Equi-Normandie, route de
Sahurs-Championnat de
Normandie CSO Amateur.
Gratuit. 06 59 38 58 40

Samedi 13 10h30

ECFM- Atelier d'écriture par
Ecrire à Canteleu

Dimanche 14 8h/18h

Place du Marché – Foire à
tout par ADPA
07 80 20 78 72

Jeudi 18 14h

Centre A.Calmat – Terrains
de tennis, Jeu, set & job
par le Canteleu Tennis
Club. 06 33 75 20 34

Du 18 au 21

Equi-Normandie, route
de Sahurs- Etape 4 du
Challenge Equi Normandie
CSO par Equi-Normandie
–Gratuit. 06 59 38 58 40

Samedi 20 14h30

Centre A.Calmat – remise
des diplômes aux enfants
du club par Aqua-loisirs
07 49 94 72 80 - 02 35
36 77 12

Dimanche 21 8h/18h

Place du Marché – Foire à
tout par Le Club Mouche
& Pêche
06 85 55 40 14

Dimanche 21 18h/22h

Centre-Ville - Fête de la
musique par le Comité
des Fêtes 06 64 39 40 17

Jeudi 25

Visite à Notre Dame de
Paris par les Aînés et les
Amis de la Rive Cantilienne
& Le Local Saint Vincent–
Sur inscription - Ouvert au
plus de 60 ans.
06 08 77 59 07

Vendredi 26 Dès 8h

Gymnase Hess- Gala de
Gym par Arts & Sports
Cantiliens – Gratuit.
07 64 46 18 80

Samedi 27 18h

Sous-sol de l'église Saint-
Jean- Soirée jeux + repas
partagés par le Local Saint
Vincent
Marie-jose.crochet@
orange.fr

Samedi 27 14h/17h

Rue Joseph Delattre
Kermesse et barbecue
chamallow par l'AFPAC
02 32 83 20 70

Les 27 & 28 18h30

Sortie de fin d'année par le
CIMES – Sur inscription –
07 87 48 63 63

RDV de la MMD

☎ 02 32 83 27 90

Vendredi 19 18h30

Rencontre des classes
de guitare des écoles de
Canteleu et Pavilly/Barentin.
Eglise Saint-Martin.

Samedi 20 Concerts
fête de la musique **15h30**
Espace Culturel François-
Mitterrand - **20h**Eglise
Saint-Martin - Gratuit.

Parcours instrumental
(ateliers découverte) – Sur
inscription.

De 16h à 19h : Lundi 29
juin, percussions - Mardi
30 juin, trompette -
Mercredi 1er juillet, de 13h
à 16h : piano, violoncelle,
guitare, basse électrique,
saxophone, clarinette,
chant. Jeudi 2 juillet, de
16h à 19h : violon, guitare
classique, piano

Mercredi 1er juillet

16h/19h - Portes ouvertes

RDV Culturels

Espace Culturel François-Mitterrand

☎ 02 35 36 95 80
ecfmbilletterie@ville-canteleu.fr

Samedi 6 15h

Festival Zest par la
Littoralité Francophone –
Gratuit. Ouvert à tous.

Du 27 juin au 15 sept.

Heures d'ouvertures.

Exposition de céramiques
par l'association ETC Terra.

Médiathèque

Au 1^{er} étage de l'ECFM

Infos et inscriptions

☎ 02 35 36 95 95

Vendredis 5 & 19

Marmothèque – Gratuit

Vendredi 5 18h

Rencontre avec l'auteure
Marie Toulleaux Dugage

Mercredi 17 15h

Mercredi-moi une histoire-
Gratuit.

Cinéma

C'est quoi l'amour ?

Dimanche 7 16h30

Mardi 9 20h

Pour le plaisir

Mercredi 10 14h30

Dimanche 14 16h30

Mardi 16 20h

L'abandon

Mercredi 17 14h30

Dimanche 21 16h30

Mardi 23 20h

Star Wars :

The Mandalorian and Grogu

Mercredi 24 14h30

Dimanche 28 16h30

Mardi 30 20h

Hector Malot en fête
13 juin 2026
14h à 22h

MUSIQUE DANSES ANIMATIONS ATELIERS PHOTO RESTAURATION

Par les associations Cantiliennes - L'atlabisque - Etc terra - Etc Photo Club - Sons Urbain - Au fil du Bois - La Pointe Cantilienne - Le comité des fêtes - Pas à pas Victorien à aujourd'hui

2 quai de Danemark CANTELEU

Plus d'infos :
02 32 83 40 38
contact@ville-canteleu.fr